

# Setting Up Your Computer

Uw computer installeren | Tietokoneen käyttöönotto | Konfigurere datamaskinen | Установка компьютера | Ställa in datorn

## ⚠ CAUTION:

Before you set up and operate your Dell™ computer, see the safety instructions in the *Product Information Guide*. See your *Owner's Manual* for a complete list of features.

## ⚠ WAARSCHUWING:

Lees de veiligheidsinstructies in de *Productinformatiegids* voordat u de Dell™-computer instelt en gebruikt. Raadpleeg de *Gebruikershandleiding* voor een volledige lijst met functies.

## ⚠ VAARA:

Tutustu *Tuotetieto-oppaan* turvallisuusohjeisiin ennen Dell™-tietokoneen asentamista ja käyttämistä. *Käyttöoppaassa* on täydellinen luettelo tietokoneen ominaisuuksista.

## ⚠ ADVARSEL!

Les og følg sikkerhetsinstruksjonene i *Veiledning for produktinformasjon* før du konfigurerer og bruker Dell™-datamaskinen din. I *Brukerhåndboken* finner du en komplett funksjonsoversikt.

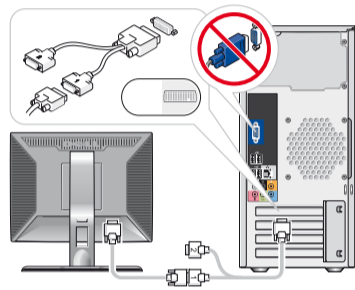
## ⚠ ПРЕДОСТЕРЕЖЕНИЕ:

Перед установкой компьютера Dell™ и работой с ним ознакомьтесь с инструкциями по технике безопасности из *Информационного руководства по продуктам*. Полный список компонентов можно найти в *Руководстве по эксплуатации*.

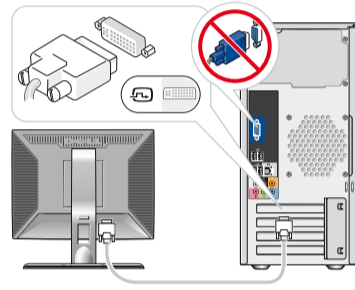
## ⚠ WARNING!

Innan du ställer in och börjar använda Dell™-datorn bör du läsa säkerhetsinstruktionerna i *Produktinformationsguide*. I *Användarhandboken* hittar du en fullständig lista över funktionerna.

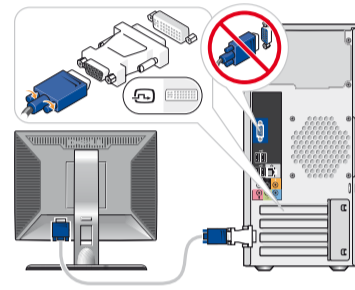
## 1 | Connect the monitor using ONLY ONE of the following cables: the dual monitor Y-adapter cable, the white DVI cable, or the blue VGA cable



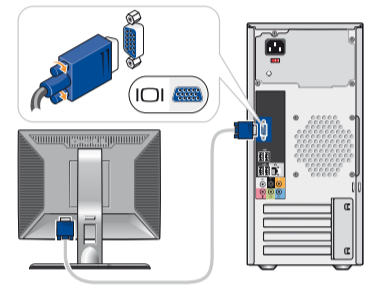
OR  
OF  
TAI  
ELLER  
ИЛИ  
ELLER



OR  
OF  
TAI  
ELLER  
ИЛИ  
ELLER

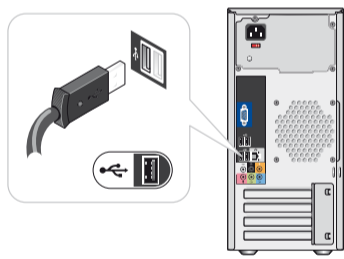


OR  
OF  
TAI  
ELLER  
ИЛИ  
ELLER



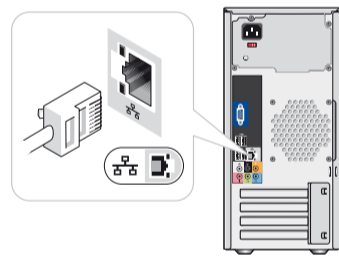
Sluit de monitor aan met gebruik met slechts EEN van de volgende kabels: de Y-adapter-kabel voor twee monitoren, de witte DVI-kabel of de blauwe VGA-kabel  
 Käytä monitorin liittämiseen VAIN YHTÄ seuraavista kaapeleista: kahden näytön Y-sovitinkaapelia, valkoista DVI-kaapelia tai sinistä VGA-kaapelia  
 Koble til skjermen med EN av de følgende kablene: Y-adapterkabelen for to skjermer, den hvite DVI-kabelen eller den blå VGA-kabelen  
 Подключите монитор с помощью ТОЛЬКО ОДНОГО из следующих кабелей: кабель с Y-образным адаптером для мониторов, поддерживающих два стандарта, белый DVI-кабель, синий VGA-кабель  
 Anslut bildskärmen med BARA EN av följande kablar: Y-adapterkabeln för dubbel bildskärm, den vita DVI-kabeln eller den blå VGA-kabeln

## 2 | Connect keyboard and mouse



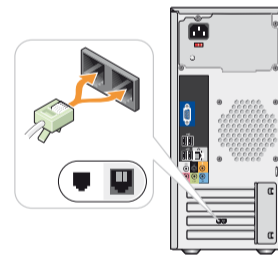
Sluit het toetsbord en de muis aan  
 Liitä näppäimistö ja hiiri  
 Koble til tastaturet og musen  
 Подключите клавиатуру и мышь  
 Anslut tangentbord och mus

## 3 | Connect network (cable not included)



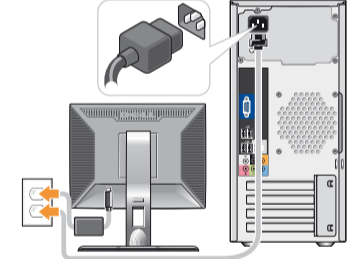
Sluit het netwerk aan (kabel niet bijgeleverd)  
 Liitä verkko (kaapeli ei sisälly toimitukseen)  
 Koble til netverk (kabel er ikke inkludert)  
 Подключите компьютер к сети (кабель не прилагается)  
 Anslut nätverk (kabel medföljer inte)

## 4 | Connect modem (optional) (cable not included)



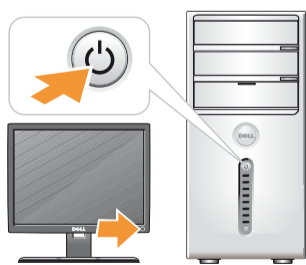
Sluit de modem aan (optioneel, kabel niet meegeleverd)  
 Liitä modeemi (lisävaruste) (kaapeli ei sisälly toimitukseen)  
 Koble til modem (tilleggsutstyr) (ledning ikke inkludert)  
 Подключите модем (дополнительно) (кабель приобретается отдельно)  
 Anslut modem (valfritt) (kabel medföljer inte)

## 5 | Connect power cables



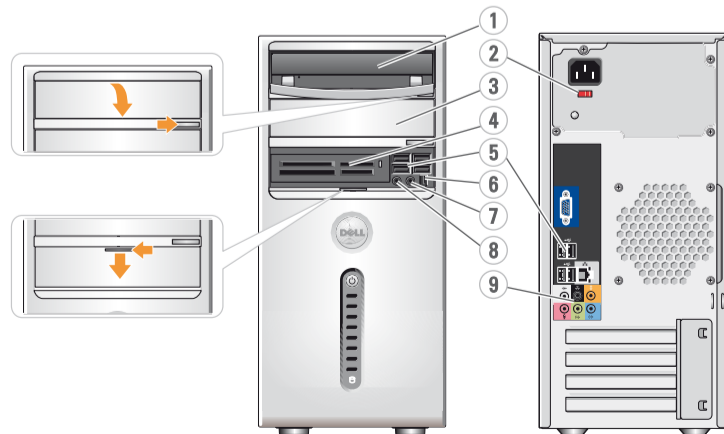
Sluit de stroomkabels aan  
 Liitä virtajohdot  
 Koble til strømkablene  
 Подключите кабели питания  
 Anslut strömkablar

## 6 | Press power buttons



Druk op de aan/uit-knop  
 Paina virtapainiketta  
 Trykk på strømknappen  
 Нажмите кнопку питания  
 Tryck på strömknappen

## About Your Computer | Informatie over de computer | Tietoja tietokoneesta | Om datamaskinen | О компьютере | Om datorn



1. optical drive
2. voltage selection switch
3. optional optical drive bay
4. floppy drive / Media Card Reader (optional)
5. USB 2.0 connectors (8)
6. IEEE 1394 connector (optional)
7. headphone connector
8. microphone connector
9. speaker connectors

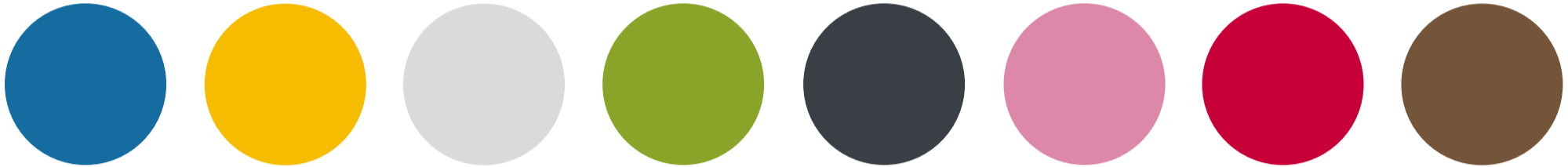
1. optisch station
2. stroomselectieschakelaar
3. optisch stationcompartiment (optioneel)
4. diskettstation/ media-kaartlezer (optioneel)
5. USB 2.0-connectoren (8)
6. IEEE 1394-connector (optioneel)
7. hoofdtelefoonconnector
8. microfoonconnector
9. luidsprekerconnectoren

1. optinen asema
2. jännitevalintakytkin
3. valinnaisen optisen aseman paikka
4. levykeasema / mediakortin lukija (lisävaruste)
5. USB 2.0 -liittimet (8)
6. IEEE 1394 -liitin (lisävaruste)
7. kuulokeliitin
8. mikrofoniliitin
9. kaiuttimien liittimet

1. optisk stasjon
2. spenningsvalgbytter
3. eventuell plass for optisk stasjon
4. diskettstasjon/mediekortleser (tilleggsutstyr)
5. USB 2.0-kontakter (8)
6. IEEE 1394-kontakt (tilleggsutstyr)
7. hodetelefonkontakt
8. mikrofonkontakt
9. høyttalerkontakter

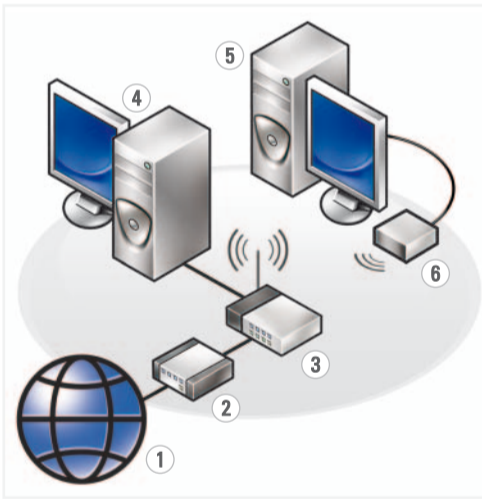
1. Дискковод оптичских дисков
2. Переключатель выбора напряжения
3. Отсек для дополнительного дисквода оптичских дисков
4. Дискковод гибких дисков или устройство Media Card Reader (дополнительно)
5. Разъемы шины USB 2.0 (8)
6. Разъем IEEE 1394 (дополнительно)
7. Разъем для наушников
8. Разъем микрофона
9. Разъемы для динамиков

1. optisk enhet
2. spänningsomkopplare
3. valfritt optiskt enhetsfack
4. diskettenhet / mediakort-läsare (valfritt)
5. USB 2.0-kontakter (8)
6. IEEE 1394-kontakt (valfri)
7. hörlurskontakt
8. mikrofonkontakt
9. högtalarkontakter



Uw computer installeren  
Tietokoneen käyttöönnotto  
Konfigurere datamaskinen  
Установка компьютера  
Ställa in datorn

## DELL™ INSPIRON™ 530/531 SETTING UP YOUR COMPUTER



### Wireless Network (Optional)

1. Internet service
2. Cable or DSL modem
3. Wireless router
4. Desktop computer with network adapter
5. Desktop computer with USB wireless adapter
6. USB wireless adapter

See your computer or router's documentation for more information on how to set up and use your wireless network.

### Draadloos netwerk (optioneel)

1. Internetservice
2. Kabel- of DSL-modem
3. Draadloze router
4. Desktopcomputer met netwerkadapter
5. Desktopcomputer met draadloze USB-adapter
6. Draadloze USB-adapter

Raadpleeg de documentatie van uw computer of router voor meer informatie over het installeren en gebruiken van uw draadloze netwerk.

### Langaton verkko (lisävaruste)

1. Internet-palvelu
2. Kaapeli- tai DSL-modeemi
3. Langaton reititin
4. Pöytä tietokone, jossa on verkkokortti
5. Työasematietokone, jossa on langaton USB-sovitin
6. Langaton USB-sovitin

Lisätietoja langattoman verkon asentamisesta ja käyttämisestä on tietokoneen tai reitittimen oppaissa.

### Trådlöst nätverk (valgfritt)

1. Internett-leverandör
2. Kabel- eller DSL-modem
3. Trådlös router
4. Datamaskin med nettkort
5. Datamaskin med USB-adapter for trådlöst nettverk
6. USB-adapter for trådlöst nettverk

Se dokumentasjonen til datamaskinen eller ruterens hvis du vil ha flere opplysninger om hvordan du konfigurerer og bruker trådlöst nettverk.

### Беспроводная сеть (дополнительно)

1. Услуги Интернета
2. Кабельный модем или модем DSL
3. Настольный компьютер с сетевым адаптером
4. Настольный компьютер с сетевым адаптером
5. Настольный компьютер с USB-адаптером беспроводной сети
6. USB-адаптер беспроводной сети

Дополнительную информацию о настройке и использовании беспроводной сети можно найти в документации по компьютеру или маршрутизатору.

### Trådlöst nätverk (valfritt)

1. Internet-tjänst
2. Kabel- eller DSL-modem
3. Trådlös router
4. Bordsdator med nätverksadapter
5. Bordsdator med trådlös USB-adapter
6. Trådlös USB-adapter

Mer information om hur du ställer in och använder det trådlösa nätverket finns i dokumentationen till datorn eller routern.



### Finding Answers

See your *Owner's Manual* for more information about using your computer.

If you do not have a printed copy of the *Owner's Manual*, you can view it online by clicking the *Documentation and Support* icon on the desktop or go to [support.dell.com](http://support.dell.com).

### Antwoorden vinden

Zie de *Gebruikershandleiding* voor meer informatie over het gebruik van uw computer.

Indien u geen gedrukt exemplaar van de *gebruikershandleiding* hebt, kunt u deze online bekijken door op het bureaublad op het pictogram *Documentatie en ondersteuning* te klikken of kunt u naar [support.dell.com](http://support.dell.com) gaan.

### Vastausten etsiminen

Lisätietoja tietokoneen käytöstä on *Käyttöoppaassa*.

Jos sinulla ei ole *Käyttöoppaasta* tulostettua versiota, voit tarkastella sitä verkossa napsauttamalla työpöydällä olevaa *Ohjeen ja tuen* kuvaketta tai siirtyä osoitteeseen [support.dell.com](http://support.dell.com).

### Finne svar

I *Brukerhåndboken* finner du flere opplysninger om hvordan du bruker datamaskinen.

Hvis du ikke har en trykket versjon av *Brukerhåndboken*, kan du se den på skjermen ved å klikke på ikonet *Dokumentasjon og støtte* på skrivebordet eller gå til [support.dell.com](http://support.dell.com).

### Поиск ответов

Дополнительную информацию об использовании компьютера можно найти в *Руководстве по эксплуатации*.

При отсутствии печатной копии *Руководства по эксплуатации* с ним можно ознакомиться в Интернете, щелкнув на рабочем столе значок *Документация и поддержка*.  
[support.dell.com](http://support.dell.com)

### Hitta svar

Mer information om hur du använder datorn finns i *Användarhandboken*.

Om du inte har någon tryckt kopia av *Användarhandboken* kan du läsa i den online genom att klicka på ikonen *Documentation and Support* på skrivbordet eller gå till [support.dell.com](http://support.dell.com).

Printed in Ireland

Information in this document is subject to change without notice.

© 2007 Dell Inc. All rights reserved.

Reproduction in any manner whatsoever without the written permission of Dell Inc. is strictly forbidden.

Dell, the DELL logo, Yours is Here, and Inspiron are trademarks of Dell Inc. Dell disclaims proprietary interest in the marks and names of others.

November 2007

De informatie in dit document kan zonder kennisgeving worden gewijzigd.

© 2007 Dell Inc. Alle rechten voorbehouden.

Reproductie in welke vorm dan ook zonder voorafgaande schriftelijke toestemming van Dell Inc. is uitdrukkelijk verboden.

Dell, het DELL-logo, Yours is Here, en Inspiron zijn handelsmerken van Dell Inc. Dell stelt uitdrukkelijk geen eigendomsbelangen te hebben in handelsmerken en handelsnamen van anderen.

November 2007

Tämän asiakirjan tiedot voivat muuttua ilman erillistä ilmoitusta.

© 2007 Dell Inc. Kaikki oikeudet pidätetään.

Tämän tekstin kaikenlainen kopioiminen ilman Dell Inc:n kirjallista lupaa on jyrkästi kielletty.

Dell, DELL- logo, Yours is Here, ja Inspiron ovat Dell Inc:n tavaramerkkejä. Dell kieltää omistusoikeutensa muihin kuin omiin tavaramerkkeihinsä ja tuotemäänsä.

Marraskuu 2007

Informasjonen i dette dokumentet kan endres uten varsel.

© 2007 Dell Inc. Med enerett.

Det er strengt forbudt å kopiere innholdet uten skriftlig tillatelse fra Dell Inc.

Dell, DELL- logoen, Yours is Here, og Inspiron er varemerker for Dell Inc. Dell fraskriver seg eierinteresser i merker og navn som eies av andre

November 2007

Информация в этом документе подлежит изменению без предупреждения.

© 2007 Dell Inc. Все права защищены.

Воспроизводство любым способом без письменного разрешения Dell Inc. строго запрещено.

Dell, логотип DELL, Yours Is Here и Inspiron являются торговыми марками Dell Inc. Dell заявляет о своем отказе от каких бы то ни было выгод, связанных с правом собственности на торговые марки и торговые названия, за исключением собственных торговых марок и торговых названий.

Ноябрь 2007

Informationen i det här dokumentet kan ändras utan föregående meddelande.

© 2007 Dell Inc. Med ensamrätt.

Återgivning i någon form utan skriftligt tillstånd från Dell Inc. är strängt förbjuden.

Dell, DELL-logotypen, Yours is Here, och Inspiron är varumärken som tillhör Dell Inc. Dell friskriver sig från allt ägarintresse i andra än företagets egna varumärken och märkesnamn.

November 2007



OKP133A01



[www.dell.com](http://www.dell.com) | [support.dell.com](http://support.dell.com)